

บทที่ 2

ผลการปฏิบัติตามมาตรการป้องกันและ
แก้ไขผลกระทบสิ่งแวดล้อม

บทที่ 2

การติดตามตรวจสอบการปฏิบัติตามมาตรการป้องกันและแก้ไขผลกระทบสิ่งแวดล้อม

2.1 การดำเนินการ

บริษัท ยูไนเต็ท แอนนาลิสต์ แอนด์ เอ็นจิเนียริง คอนซัลแตนท์ จำกัด ได้ดำเนินการติดตามตรวจสอบผลการปฏิบัติตามมาตรการป้องกันและแก้ไขผลกระทบสิ่งแวดล้อมในระยะดำเนินการ รถไฟฟ้ามหานคร สายเฉลิมรัชมงคล (สายสีน้ำเงินส่วนต่อขยาย ช่วงบางซื่อ-ท่าพระ) ของการรถไฟฟ้าขนส่งมวลชนแห่งประเทศไทย (รฟม.) และบริษัท ทางด่วนและรถไฟฟ้ากรุงเทพ จำกัด (มหาชน) ในระหว่างเดือนมกราคม-มิถุนายน 2566 โดยวิธี Walk-Through Survey ตรวจสอบเอกสารที่เกี่ยวข้องและถ่ายภาพประกอบตามมาตรการฯ ระยะดำเนินการในด้านต่างๆ

2.2 ผลการติดตามตรวจสอบการปฏิบัติตามมาตรการฯ

ผลการติดตามตรวจสอบการปฏิบัติตามมาตรการป้องกันและแก้ไขผลกระทบสิ่งแวดล้อมในระยะดำเนินการ รถไฟฟ้ามหานคร สายเฉลิมรัชมงคล (สายสีน้ำเงินส่วนต่อขยาย ช่วงบางซื่อ-ท่าพระ) ของการรถไฟฟ้าขนส่งมวลชนแห่งประเทศไทย (รฟม.) และบริษัท ทางด่วนและรถไฟฟ้ากรุงเทพ จำกัด (มหาชน) รายละเอียดการปฏิบัติแสดงในตารางที่ 2-1

ตารางที่ 2-1 ผลการปฏิบัติตามมาตรการป้องกันและแก้ไขผลกระทบสิ่งแวดล้อม โครงการรถไฟฟ้าสายสีน้ำเงิน ช่วงบางซื่อ-ท่าพระ (ระยะดำเนินการ)

ชื่อโครงการ : รถไฟฟ้ามหานคร สายเฉลิมรัชมงคล (สายสีน้ำเงินส่วนต่อขยาย ช่วงบางซื่อ-ท่าพระ)
เจ้าของโครงการ : การรถไฟฟ้าขนส่งมวลชนแห่งประเทศไทย (รฟม.)
ผู้รับสัมปทาน : บริษัท ทางด่วนและรถไฟฟ้ากรุงเทพ จำกัด (มหาชน)
ประเภทโครงการ : โครงการระบบทางพิเศษตามกฎหมายว่าด้วยการทางพิเศษ หรือโครงการที่มีลักษณะเช่นเดียวกับทางพิเศษหรือระบบขนส่งมวลชนที่ใช้ราง
ระยะเวลา : เดือนมกราคม-มิถุนายน 2566

องค์ประกอบทางด้านสิ่งแวดล้อม	มาตรการป้องกันและแก้ไขผลกระทบสิ่งแวดล้อม	รายละเอียดการปฏิบัติงาน	ปัญหา อุปสรรค ที่ไม่สามารถปฏิบัติตามมาตรการ และแนวทางแก้ไข
1. คุณภาพอากาศ	1) รฟม. ประสานกับ กทม. และหน่วยงานที่เกี่ยวข้องในการซ่อมบำรุงทาง และรักษาความสะอาดบนถนนบริเวณใต้แนวเส้นทางของโครงการฯ โดยเฉพาะใต้พื้นที่สถานีรถไฟฟ้า โดยจัดให้มีการใช้รถดูดฝุ่นที่มีประสิทธิภาพในการดูดฝุ่นออกจากถนน	- การรถไฟฟ้าขนส่งมวลชนแห่งประเทศไทย (รฟม.) และ บริษัท ทางด่วนและรถไฟฟ้ากรุงเทพ จำกัด (มหาชน) มีแผนรองรับในการติดต่อประสานงานกับ กทม. และหน่วยงานที่เกี่ยวข้องในการซ่อมบำรุงทาง และรักษาความสะอาดบนถนนบริเวณใต้แนวสายทางของโครงการฯ	-
	2) รฟม. ต้องประสานงานกับเจ้าหน้าที่ตำรวจในท้องที่เพื่อลดความคับคั่งของการจราจรในพื้นที่โครงการฯ โดยเฉพาะพื้นที่ใต้สถานีรถไฟฟ้ายกระดับ	- การรถไฟฟ้าขนส่งมวลชนแห่งประเทศไทย (รฟม.) ได้ดำเนินการติดตั้งเครื่องหมายและสัญลักษณ์จราจรสำหรับบ่งบอกทิศทางและกำหนดความเร็ว เพื่อลดความคับคั่งของจราจร บริเวณพื้นที่ใกล้สถานีรถไฟฟ้า รวมทั้งได้มีการประสานงานกับเจ้าหน้าที่ตำรวจในท้องที่ เพื่อจัดการจราจรในพื้นที่โดยรอบสถานีรถไฟฟ้า (รูปที่ 2-1)	-

ตารางที่ 2-1 (ต่อ) ผลการปฏิบัติตามมาตรการป้องกันและแก้ไขผลกระทบสิ่งแวดล้อม โครงการรถไฟฟ้าสายสีน้ำเงิน ช่วงบางซื่อ-ท่าพระ (ระยะดำเนินการ)

องค์ประกอบทาง ด้านสิ่งแวดล้อม	มาตรการป้องกันและแก้ไขผลกระทบสิ่งแวดล้อม	รายละเอียดการปฏิบัติงาน	ปัญหา อุปสรรค ที่ไม่สามารถ ปฏิบัติตามมาตรการ และ แนวทางแก้ไข
2. เสียง	1) ต้องทำการดูแลรักษาระบบรถไฟฟ้าให้อยู่ในสภาพดี อยู่เสมอ เพื่อป้องกันเสียงดังจากการเสียดทานของรถ กับรางรถไฟฟ้า	- บริษัท ทางด่วนและรถไฟฟ้ากรุงเทพ จำกัด (มหาชน) มีการบำรุงรักษาระบบรถไฟฟ้าให้อยู่ในสภาพที่ใช้งานได้ดี อย่างสม่ำเสมอ เพื่อป้องกันผลกระทบด้านเสียงจากการ เสียดทานของรถกับรางรถไฟฟ้า (รูปที่ 2-2 และเอกสาร 2-1)	-
	2) ตรวจสอบซ่อมบำรุงรางรถไฟฟ้าอย่างสม่ำเสมอ	- บริษัท ทางด่วนและรถไฟฟ้ากรุงเทพ จำกัด (มหาชน) มีการตรวจสอบและซ่อมบำรุงรางรถไฟฟ้าอย่างสม่ำเสมอ (รูปที่ 2-3 และเอกสาร 2-1)	-
	3) รักษาระยะห่างของรางรถไฟฟ้าให้มีระยะตามที่ ออกแบบ	- บริษัท ทางด่วนและรถไฟฟ้ากรุงเทพ จำกัด (มหาชน) จัดให้มีการรักษาระยะห่างของรถไฟฟ้าให้มีระยะตามที่ ออกแบบ (เอกสาร 2-5)	-
	4) ต้องทำการดูแลรักษากำแพงกันเสียงที่ได้ดำเนินการ ติดตั้งแล้วตั้งแต่ในระยะก่อสร้างให้มีสภาพดีอยู่เสมอ	- บริษัท ทางด่วนและรถไฟฟ้ากรุงเทพ จำกัด (มหาชน) จัดให้มีการดูแลรักษากำแพงกันเสียงที่ได้ดำเนินการ ติดตั้งแล้วตั้งแต่ในระยะก่อสร้างให้มีสภาพดีอยู่เสมอ (เอกสาร 2-6 และเอกสาร 2-7)	-
3. ความสั่นสะเทือน	1) กรณีที่คาดว่าจะมีความเสียหายต่ออาคารที่เกิดจากการ ดำเนินการหรือได้รับร้องเรียนเรื่องความสั่นสะเทือน ต้องจัดผู้เชี่ยวชาญเข้าไปสำรวจและหาแนวทางแก้ไข โดยด่วน	- ในกรณีที่ มีความเสียหายต่ออาคารที่เกิดจากการ ดำเนินการหรือได้รับเรื่องร้องเรียนเรื่องความสั่นสะเทือน บริษัท ทางด่วนและรถไฟฟ้ากรุงเทพ จำกัด (มหาชน) จะจัดให้มีผู้เชี่ยวชาญเข้าไปสำรวจและดำเนินการหา แนวทางแก้ไขโดยด่วน (เอกสาร 2-2)	-

ตารางที่ 2-1 (ต่อ) ผลการปฏิบัติตามมาตรการป้องกันและแก้ไขผลกระทบสิ่งแวดล้อม โครงการรถไฟฟ้าสายสีน้ำเงิน ช่วงบางซื่อ-ท่าพระ (ระยะดำเนินการ)

องค์ประกอบทาง ด้านสิ่งแวดล้อม	มาตรการป้องกันและแก้ไขผลกระทบสิ่งแวดล้อม	รายละเอียดการปฏิบัติงาน	ปัญหา อุปสรรค ที่ไม่สามารถ ปฏิบัติตามมาตรการ และ แนวทางแก้ไข
4. การคมนาคมและการ ขนส่งจราจร	1) การคมนาคมทางบก 1.1) จัดทางข้ามจากฟากหนึ่งไปยังอีกฟากหนึ่งของ แนวรถไฟฟ้ายกระดับ	- การรถไฟฟ้าขนส่งมวลชนแห่งประเทศไทย (รฟม.) ได้จัดให้มีการออกแบบและก่อสร้างทางข้าม (Sky Walk) จากฟากหนึ่งไปยังอีกฟากหนึ่งของแนวรถไฟฟ้า ยกระดับเพื่ออำนวยความสะดวกให้แก่ผู้มาใช้บริการ รถไฟฟ้า (รูปที่ 2-4)	-
	1.2) จัดให้มีที่กัลบริดและป้ายจราจรในจุดที่เหมาะสม	- การรถไฟฟ้าขนส่งมวลชนแห่งประเทศไทย (รฟม.) ได้จัดให้มีที่กัลบริดและป้ายจราจรในจุดที่เหมาะสม (รูปที่ 2-1)	-
	2) การคมนาคมทางน้ำ 2.1) ต้องรื้อถอนสิ่งก่อสร้างชั่วคราวต่างๆ ในแม่น้ำ เจ้าพระยาที่สร้างขึ้นในระหว่างการก่อสร้างออก ให้หมดเมื่อการก่อสร้างแล้วเสร็จ เพื่อไม่ให้เกิด ผลกระทบต่อการกีดขวางการเดินเรือ	- การรถไฟฟ้าขนส่งมวลชนแห่งประเทศไทย (รฟม.) ได้จัดให้มีการกำกับดูแลการรื้อถอนสิ่งก่อสร้างชั่วคราว ต่างๆ ออกจากแม่น้ำเจ้าพระยา เมื่อการก่อสร้างแล้วเสร็จ เรียบร้อยแล้ว (รูปที่ 2-5)	-
5. การกีดเซาะและการ ตกตะกอน	1) ติดตั้งบรรทัดน้ำบริเวณใกล้สะพานข้ามแม่น้ำ เจ้าพระยา เพื่อให้ทราบข้อมูลระดับน้ำ ความลึกของน้ำ รวมทั้งสำรวจติดตามข้อมูลต่างๆ ในส่วนที่เกี่ยวข้อง	- บริษัท ทางด่วนและรถไฟฟ้ากรุงเทพ จำกัด ดำเนินการ ติดตั้งบรรทัดน้ำบริเวณใกล้สะพานข้ามแม่น้ำเจ้าพระยา ในช่วงสถานีบางโพเรียบร้อยแล้ว (รูปที่ 2-6)	-

ตารางที่ 2-1 (ต่อ) ผลการปฏิบัติตามมาตรการป้องกันและแก้ไขผลกระทบสิ่งแวดล้อม โครงการรถไฟฟ้าสายสีน้ำเงิน ช่วงบางซื่อ-ท่าพระ (ระยะดำเนินการ)

องค์ประกอบทาง ด้านสิ่งแวดล้อม	มาตรการป้องกันและแก้ไขผลกระทบสิ่งแวดล้อม	รายละเอียดการปฏิบัติงาน	ปัญหา อุปสรรค ที่ไม่สามารถ ปฏิบัติตามมาตรการ และ แนวทางแก้ไข
6. สภาพเศรษฐกิจ- สังคม	1) รฟม. ควรศึกษาและพิจารณาหาแนวทาง ความเป็นไปได้ ในการให้สิทธิพิเศษแก่ผู้ที่ได้รับผลกระทบเข้ามา ประกอบธุรกิจบริเวณสถานี	- บริษัท ทางด่วนและรถไฟฟ้ากรุงเทพ จำกัด (มหาชน) เปิดโอกาสให้ผู้ได้รับผลกระทบโดยตรงจากการเวนคืน เสนอประกอบธุรกิจต่างๆ เช่น ขอเช่าพื้นที่ เป็นต้น	-
	2) จัดให้มีระบบความปลอดภัยที่มีประสิทธิภาพทั้ง บริเวณสถานีรถไฟฟ้า และบริเวณถนน/ทางเดิน เข้า-ออกสถานีรถไฟฟ้า	- บริษัท ทางด่วนและรถไฟฟ้ากรุงเทพ จำกัด (มหาชน) ได้จัดให้มีระบบความปลอดภัยที่มีประสิทธิภาพทั้ง บริเวณสถานีรถไฟฟ้า และบริเวณถนน/ทางเดินเข้า-ออก สถานีรถไฟฟ้า โดยมีการติดตั้งกล้องวงจรปิดบริเวณ พื้นที่ต่างๆ ภายในสถานีรถไฟฟ้า และจัดให้มีเจ้าหน้าที่ รักษาความปลอดภัยคอยอำนวยความสะดวกตรวจสอบ ความเรียบร้อยและรักษาความปลอดภัยบริเวณสถานี รถไฟฟ้า (รูปที่ 2-7)	-
7. อุทกวิทยาและ คุณภาพน้ำผิวดิน	1) จัดให้มีห้องสุขาที่ถูกสุขลักษณะที่สถานีรถไฟฟ้า ทุกแห่ง	- การรถไฟฟ้าขนส่งมวลชนแห่งประเทศไทย (รฟม.) มีการ ออกแบบและก่อสร้างห้องสุขาที่ถูกสุขลักษณะที่สถานี รถไฟฟ้าทุกแห่ง - บริษัท ทางด่วนและรถไฟฟ้ากรุงเทพ จำกัด (มหาชน) จัดให้มีเจ้าหน้าที่ดูแลรักษาห้องสุขาให้มีสภาพดีอยู่เสมอ (รูปที่ 2-8 และเอกสาร 2-10)	-

ตารางที่ 2-1 (ต่อ) ผลการปฏิบัติตามมาตรการป้องกันและแก้ไขผลกระทบสิ่งแวดล้อม โครงการรถไฟฟ้าสายสีน้ำเงิน ช่วงบางซื่อ-ท่าพระ (ระยะดำเนินการ)

องค์ประกอบทาง ด้านสิ่งแวดล้อม	มาตรการป้องกันและแก้ไขผลกระทบสิ่งแวดล้อม	รายละเอียดการปฏิบัติงาน	ปัญหา อุปสรรค ที่ไม่สามารถ ปฏิบัติตามมาตรการ และ แนวทางแก้ไข
7. อุทกวิทยาและ คุณภาพน้ำผิวดิน (ต่อ)	2) มีการบำบัดน้ำเสียประจำสถานีที่ถูกหลักสุขาภิบาล ก่อนปล่อยลงสู่แหล่งน้ำสาธารณะ ตลอดจนตรวจสอบ และดูแลประสิทธิภาพการทำงานของระบบบำบัด น้ำเสียอย่างสม่ำเสมอ	- การรถไฟฟ้าขนส่งมวลชนแห่งประเทศไทย (รฟม.) ได้ จัดให้มีการออกแบบและก่อสร้างระบบบำบัดน้ำเสีย ประจำสถานีรถไฟฟ้าทุกสถานีที่ถูกสุขาภิบาลก่อนปล่อย ลงสู่แหล่งน้ำสาธารณะ (รูปที่ 2-9) - บริษัท ทางด่วนและรถไฟฟ้ากรุงเทพ จำกัด (มหาชน) ได้จัดให้มีวิศวกรทำหน้าที่ตรวจสอบและดูแลประสิทธิภาพ การทำงานของระบบบำบัดน้ำเสียประจำสถานีรถไฟฟ้า อย่างสม่ำเสมอ (รูปที่ 2-10 เอกสาร 2-7 และเอกสาร 2-8)	-
	3) รวบรวมและจัดการมูลฝอยอย่างเหมาะสมทุกสถานี และประสานงานให้สำนักงานเขตบางซื่อ บางพลัด บางกอกน้อย บางกอกใหญ่ ดำเนินการเก็บขน เพื่อนำไปกำจัดต่อไป	- บริษัท ทางด่วนและรถไฟฟ้ากรุงเทพ จำกัด (มหาชน) ได้จัดเตรียมถังรองรับมูลฝอยภายในสถานีรถไฟฟ้า ทุกสถานี และมีการรวบรวมมูลฝอยที่เกิดขึ้นในพื้นที่ สถานีรถไฟฟ้า และจัดเก็บไว้ที่จุดพักมูลฝอยเพื่อรอการ เก็บขนไปกำจัดอย่างสม่ำเสมอโดยกรุงเทพมหานคร (รูปที่ 2-11 รูปที่ 2-12 และรูปที่ 2-13)	-
8. คุณค่าความงามและ ทัศนียภาพ	1) จัดภูมิทัศน์บริเวณตัวสถานีและโครงสร้างต่าง ๆ เพื่อลดการขัดแย้งทางด้านทัศนียภาพ	- การรถไฟฟ้าขนส่งมวลชนแห่งประเทศไทย (รฟม.) ได้ศึกษาและออกแบบการจัดภูมิทัศน์บริเวณตัวสถานี และโครงสร้างต่าง ๆ ไม่ให้เกิดความขัดแย้งทางด้าน ทัศนียภาพ ในอนาคตหากมีการเปลี่ยนแปลงหรือ ออกแบบการจัดภูมิทัศน์บริเวณตัวสถานีและโครงสร้าง ต่างๆ ทางบริษัท ทางด่วนและรถไฟฟ้ากรุงเทพ จำกัด (มหาชน) จะดำเนินการไม่ให้เกิดความขัดแย้งทางด้าน ทัศนียภาพ	-

**ตารางที่ 2-1 (ต่อ) ผลการปฏิบัติตามมาตรการป้องกันและแก้ไขผลกระทบสิ่งแวดล้อม โครงการรถไฟฟ้าสายสีน้ำเงิน ช่วงบางซื่อ-ท่าพระ
(ระยะดำเนินการ)**

องค์ประกอบทาง ด้านสิ่งแวดล้อม	มาตรการป้องกันและแก้ไขผลกระทบสิ่งแวดล้อม	รายละเอียดการปฏิบัติงาน	ปัญหา อุปสรรค ที่ไม่สามารถ ปฏิบัติตามมาตรการ และ แนวทางแก้ไข
8. คุณค่าความงามและ ทัศนียภาพ (ต่อ)	2) ทำการเพิ่มพื้นที่สีเขียวในเขตแนวเส้นทางของ โครงการฯ เช่น การปลูกต้นไม้เสริมบริเวณเสาตอม่อ โครงสร้างของโครงการฯ	- กรุงเทพมหานครได้ดำเนินการเพิ่มพื้นที่สีเขียวในเขตแนว เส้นทางของโครงการฯ โดยการปลูกต้นไม้เสริมบริเวณ เสาตอม่อโครงสร้างตามแนวเกาะกลางของโครงการฯ ซึ่งพื้นที่ดังกล่าวได้ส่งมอบคืนแก่กรุงเทพมหานคร เรียบร้อยแล้ว (รูปที่ 2-14 และเอกสาร 2-11)	-
	3) เพิ่มแสงสว่างบริเวณที่มีปริมาณแสงสว่างไม่เพียงพอ เช่น บริเวณที่มีโครงสร้างพาดตัดกับทางยกระดับ	- บริษัท ทางด่วนและรถไฟฟ้ากรุงเทพ จำกัด (มหาชน) ได้ดำเนินการติดตั้งไฟส่องสว่างในบริเวณที่มีแสงสว่าง ไม่เพียงพอ เช่น บริเวณที่มีโครงสร้างพาดตัดกับ ทางยกระดับ เป็นต้น (รูปที่ 2-15)	-
9. โบราณคดี ประวัติศาสตร์และ ศาสนสถาน	1) กำหนดรูปแบบ และขนาดของขบวนรถที่ก่อให้เกิด มลภาวะด้านเสียง ฝุ่นละออง และแรงสั่นสะเทือน ให้น้อยที่สุด	- บริษัท ทางด่วนและรถไฟฟ้ากรุงเทพ จำกัด (มหาชน) ได้กำหนดรูปแบบและขนาดของขบวนรถให้เหมาะสม ตั้งแต่การออกแบบ รวมทั้งมีการบำรุงรักษาระบบ รถไฟฟ้าให้อยู่ในสภาพที่ใช้งานได้ดีอยู่เสมอ เพื่อลด มลภาวะด้านเสียง ฝุ่นละออง และแรงสั่นสะเทือนให้ น้อยที่สุด (รูปที่ 2-2 และเอกสาร 2-1 เอกสาร 2-5)	-

ตารางที่ 2-1 (ต่อ) ผลการปฏิบัติตามมาตรการป้องกันและแก้ไขผลกระทบสิ่งแวดล้อม โครงการรถไฟฟ้าสายสีน้ำเงิน ช่วงบางซื่อ-ท่าพระ (ระยะดำเนินการ)

องค์ประกอบทาง ด้านสิ่งแวดล้อม	มาตรการป้องกันและแก้ไขผลกระทบสิ่งแวดล้อม	รายละเอียดการปฏิบัติงาน	ปัญหา อุปสรรค ที่ไม่สามารถ ปฏิบัติตามมาตรการ และ แนวทางแก้ไข
9. โบราณคดี ประวัติศาสตร์และ ศาสนสถาน (ต่อ)	2) แนวเส้นทางรถไฟฟ้าช่วงที่ผ่านใกล้โบราณสถาน หรือศาสนสถาน ต้องก่อสร้างแนวกำแพงป้องกัน มลภาวะด้านเสียง และฝุ่นละออง	- การรถไฟฟ้าขนส่งมวลชนแห่งประเทศไทย (รฟม.) จัดให้มีแนวกำแพงป้องกันมลภาวะด้านเสียง และ ฝุ่นละอองตามแนวเส้นทางรถไฟฟ้าช่วงที่ผ่านใกล้ โบราณสถานหรือศาสนสถาน - บริษัท ทางด่วนและรถไฟฟ้ากรุงเทพ จำกัด (มหาชน) จัดให้มีการดูแลรักษาแนวกำแพงป้องกันมลภาวะ ด้านเสียง และฝุ่นละอองตามแนวเส้นทางรถไฟฟ้าให้มี สภาพดีอยู่เสมอ (รูปที่ 2-16 และเอกสาร 2-2)	-
	3) ควรกำหนดความเร็วของขบวนรถในช่วงที่ผ่านใกล้ โบราณสถาน หรือศาสนสถาน ให้อยู่ในระดับต่ำเพื่อลด มลภาวะทั้งด้านเสียง ฝุ่นละออง และแรงสั่นสะเทือน	- บริษัท ทางด่วนและรถไฟฟ้ากรุงเทพ จำกัด (มหาชน) ได้มีการกำหนดความเร็วของขบวนรถ ให้อยู่ในระดับต่ำ เพื่อลดมลภาวะทั้งด้านเสียง ฝุ่นละออง และแรงสั่นสะเทือน ต่อโบราณสถาน หรือศาสนสถาน (เอกสาร 2-5)	-
10. การใช้ประโยชน์ ที่ดิน	กรณีการเปลี่ยนแปลงการใช้ประโยชน์ที่ดินในบริเวณ 2 ข้างทางโครงการฯ ย่อมเป็นไปตามความพร้อมของ เอกชนเป็นส่วนใหญ่ ซึ่งจะต้องอยู่ภายใต้กรอบทาง กฎหมายที่เกี่ยวข้อง เช่น กฎหมายควบคุมการก่อสร้าง อาคาร และข้อกำหนดของกฎกระทรวงผังเมืองรวม เป็นต้น โดยมีแนวโน้มการใช้ที่ดินหลักๆ ตามแต่ละสถานี ดังต่อไปนี้	- การใช้ประโยชน์ที่ดินในบริเวณ 2 ข้างทางของ โครงการฯ เป็นด้านพาณิชยกรรม สถาบันราชการ และอาคารที่พัก อาศัย ซึ่งอยู่ภายใต้การกำหนดการใช้ประโยชน์ที่ดินตาม ผังเมืองรวมกรุงเทพมหานครและตามกรอบกฎหมาย ที่เกี่ยวข้อง	-

**ตารางที่ 2-1 (ต่อ) ผลการปฏิบัติตามมาตรการป้องกันและแก้ไขผลกระทบสิ่งแวดล้อม โครงการรถไฟฟ้าสายสีน้ำเงิน ช่วงบางซื่อ-ท่าพระ
(ระยะดำเนินการ)**

องค์ประกอบทาง ด้านสิ่งแวดล้อม	มาตรการป้องกันและแก้ไขผลกระทบสิ่งแวดล้อม	รายละเอียดการปฏิบัติงาน	ปัญหา อุปสรรค ที่ไม่สามารถ ปฏิบัติตามมาตรการ และ แนวทางแก้ไข
10. การใช้ประโยชน์ ที่ดิน (ต่อ)	<p>1) สถานีบางกอกน้อย (สถานีบางขุนนนท์) มีการใช้ประโยชน์ที่ดินที่โดดเด่นด้านพาณิชยกรรมและสถาบันราชการและมีการกำหนดการใช้ประโยชน์ที่ดินตามผังเมืองรวมกรุงเทพมหานครเป็นเขตสีน้ำตาล แม้จะมีจำนวนผู้โดยสารขึ้นลงโดยรวมไม่สูงมากนัก แต่แนวโน้มก็คาดว่าจะมีการขยายตัวด้านพาณิชยกรรมอาคารสำนักงานรวมทั้งอาคารพักอาศัยที่มีความหนาแน่นมากขึ้น</p> <p>2) สถานีบางโพ มีการใช้ประโยชน์ที่ดินที่โดดเด่นด้านอุตสาหกรรม สถาบันราชการ และพาณิชยกรรม มีการกำหนดการใช้ประโยชน์ที่ดินตามผังเมืองรวมกรุงเทพมหานครเป็นเขตสีน้ำตาล และมีจำนวนผู้โดยสารขึ้นลงโดยรวมในขนาดปานกลาง จึงมีแนวโน้มการขยายตัวของอุตสาหกรรมเดิม พาณิชยกรรมอาคารสำนักงานรวมทั้งอาคารพักอาศัยที่มีความหนาแน่นมากขึ้น</p> <p>3) สถานีเตาปูน (สถานีร่วมกับโครงการรถไฟฟ้าสายสีม่วง ช่วงบางใหญ่-บางซื่อ และช่วงบางซื่อ-สามเสน) มีการใช้ประโยชน์ที่ดินที่โดดเด่นด้านพาณิชยกรรมที่พักอาศัยและสถาบันราชการ มีการกำหนดการใช้</p>		

**ตารางที่ 2-1 (ต่อ) ผลการปฏิบัติตามมาตรการป้องกันและแก้ไขผลกระทบสิ่งแวดล้อม โครงการรถไฟฟ้าสายสีน้ำเงิน ช่วงบางซื่อ-ท่าพระ
(ระยะดำเนินการ)**

องค์ประกอบทาง ด้านสิ่งแวดล้อม	มาตรการป้องกันและแก้ไขผลกระทบสิ่งแวดล้อม	รายละเอียดการปฏิบัติงาน	ปัญหา อุปสรรค ที่ไม่สามารถ ปฏิบัติตามมาตรการ และ แนวทางแก้ไข
10. การใช้ประโยชน์ ที่ดิน (ต่อ)	<p>ประโยชน์ที่ดินตามผังเมืองรวมกรุงเทพมหานคร เป็นเขตสีน้ำตาล และมีจำนวนผู้โดยสารขึ้นลง โดยรวมที่มีจำนวนสูงสุดของโครงการฯ เนื่องจาก มีการเชื่อมต่อกับเส้นทางสายอื่นด้วย จึงมีแนวโน้ม การพัฒนาที่น่าจะมีการขยายตัวด้านพาณิชยกรรม อาคารสำนักงานรวมทั้งอาคารพักอาศัยที่มีความ หนาแน่นมากขึ้น</p> <p>4) สถานีท่าพระ (สถานีร่วมกับโครงการรถไฟฟ้า สายสีน้ำเงิน ช่วงหัวลำโพง-บางแค) มีการใช้ ประโยชน์ที่ดินที่โดดเด่นด้านพาณิชยกรรม ที่พัก อาศัยและสถาบันราชการ มีการกำหนดการใช้ ประโยชน์ที่ดินตามผังเมืองรวมกรุงเทพมหานครเป็น เขตสีน้ำตาล มีจำนวนผู้โดยสารขึ้นลงโดยรวม ในขนาดปานกลาง จึงมีแนวโน้มการพัฒนามากขึ้น ด้านพาณิชยกรรม อาคารสำนักงาน และอาคารพัก อาศัยที่มีความหนาแน่นมากขึ้น</p> <p>สำหรับสถานีอื่นๆ นอกเหนือจากนี้ส่วนใหญ่จะ มีการใช้ประโยชน์ที่ดินหลักเป็นที่พักอาศัย ยกเว้นสถานี พาณิชยกรรมบุรี (สถานีจรัญฯ 13) สถานีจรัญฯ 81 (สถานี บางพลัด) สถานีสะพานกรุงธนบุรี (สถานีสิรินธร) และ</p>		

**ตารางที่ 2-1 (ต่อ) ผลการปฏิบัติตามมาตรการป้องกันและแก้ไขผลกระทบสิ่งแวดล้อม โครงการรถไฟฟ้าสายสีน้ำเงิน ช่วงบางซื่อ-ท่าพระ
(ระยะดำเนินการ)**

องค์ประกอบทาง ด้านสิ่งแวดล้อม	มาตรการป้องกันและแก้ไขผลกระทบสิ่งแวดล้อม	รายละเอียดการปฏิบัติงาน	ปัญหา อุปสรรค ที่ไม่สามารถ ปฏิบัติตามมาตรการ และ แนวทางแก้ไข
10. การใช้ประโยชน์ ที่ดิน (ต่อ)	สถานีพารานก (สถานีไฟฟ้า) ซึ่งมีความโดดเด่นด้าน สถาบันราชการควบคุมไปด้วย แนวโน้มการพัฒนาจึงน่าจะ เน้นด้านการใช้ประโยชน์ที่ดินแบบผสมผสาน และที่พัก อาศัยที่มีความหนาแน่นสูงขึ้น ยกเว้นบริเวณสถานี บรมราชชนนี (สถานีบางยี่ขัน) ซึ่งผังเมืองรวม กรุงเทพมหานคร ได้กำหนดไว้เป็นเขตสีแดงอยู่แล้ว จึงมี แนวโน้มการพัฒนาที่เข้มข้นได้มากกว่า		
11. อุทกวิทยาการ ระบายน้ำและการ ป้องกันน้ำท่วม	1) พื้นฟูพื้นที่ก่อสร้างให้มีสภาพแวดล้อมที่ดีและการใช้ ที่ดินอย่างเหมาะสมโดยการดูแล รักษาพื้นที่พังกน้ำ และระบบระบายน้ำที่เกี่ยวข้องกับโครงการ ให้มี สภาพดีอย่างสม่ำเสมอ	- บริษัท ทางด่วนและรถไฟฟ้ากรุงเทพ จำกัด (มหาชน) มีการดูแลและรักษาความสะอาดพื้นที่พังกน้ำและ ระบบระบายน้ำบริเวณสถานีรถไฟฟ้าให้อยู่ในสภาพดี อย่างสม่ำเสมอ (รูปที่ 2-17)	-
12. ทรัพยากรต้นไม้ใน แนวเส้นทาง	1) ดูแลต้นไม้ที่ปลูกทดแทนให้เจริญงอกงามตลอด ระยะเวลาและให้ปลูกทดแทนกรณีที่ต้นไม้ตาย	- กรุงเทพมหานครได้ดำเนินการเพิ่มพื้นที่สีเขียวในเขตแนว เส้นทางของโครงการฯ โดยการปลูกต้นไม้เสริมบริเวณ เสาตอม่อโครงสร้างตามแนวเกาะกลางของโครงการฯ ซึ่งพื้นที่ดังกล่าวได้ส่งมอบคืนแก่กรุงเทพมหานคร เรียบร้อยแล้ว (รูปที่ 2-14 และเอกสาร 2-11)	-

ตารางที่ 2-1 (ต่อ) ผลการปฏิบัติตามมาตรการป้องกันและแก้ไขผลกระทบสิ่งแวดล้อม โครงการรถไฟฟ้าสายสีน้ำเงิน ช่วงบางซื่อ-ท่าพระ (ระยะดำเนินการ)

องค์ประกอบทาง ด้านสิ่งแวดล้อม	มาตรการป้องกันและแก้ไขผลกระทบสิ่งแวดล้อม	รายละเอียดการปฏิบัติงาน	ปัญหา อุปสรรค ที่ไม่สามารถ ปฏิบัติตามมาตรการ และ แนวทางแก้ไข
13. นิเวศวิทยาทางน้ำ	1) ดำเนินการตามมาตรการลดผลกระทบด้านคุณภาพน้ำ	- การรถไฟฟ้าขนส่งมวลชนแห่งประเทศไทย (รฟม.) และ บริษัท ทางด่วนและรถไฟฟ้ากรุงเทพ จำกัด (มหาชน) ได้ดำเนินการตามมาตรการลดผลกระทบด้านคุณภาพน้ำ รายละเอียดตั้งมาตรการ ข้อ 7. อุทกวิทยาและคุณภาพน้ำผิวดิน	-
14. การจัดการมูลฝอย	1) จัดภาชนะรองรับมูลฝอย ให้เพียงพอภายในแต่ละสถานี และจัดเตรียมภาชนะรวบรวมขยะมูลฝอยขนาดใหญ่ สำหรับเก็บขยะรวมจากภาชนะรองรับย่อยของแต่ละ สถานี เพื่อรอการเก็บขนไปกำจัดโดยกรุงเทพมหานคร ในกรณีที่กรุงเทพมหานครไม่สามารถมาเก็บขนขยะ ได้ทุกวัน โดยมีความจุรวมประมาณ 20 ลบ.ม.	- บริษัท ทางด่วนและรถไฟฟ้ากรุงเทพ จำกัด (มหาชน) ได้จัดเตรียมถังรองรับมูลฝอยภายในสถานีรถไฟฟ้าทุกสถานี และมีการรวบรวมมูลฝอยที่เกิดขึ้นในพื้นที่ สถานีรถไฟฟ้าและจัดเก็บไว้ที่จุดพักมูลฝอย เพื่อรอการเก็บขนไปกำจัดอย่างสม่ำเสมอโดยกรุงเทพมหานคร และในกรณีที่กรุงเทพมหานครไม่สามารถเก็บขนขยะ ได้ทุกวัน บริษัทฯ ได้จัดให้มีภาชนะรวบรวมมูลฝอยให้เพียงพอภายในสถานี (รูปที่ 2-11 รูปที่ 2-12 รูปที่ 2-13 เอกสาร 2-3 และเอกสาร 2-4)	-
15. มวลชนสัมพันธ์และ การมีส่วนร่วมของ ประชาชน	ภายหลังการเปิดดำเนินการโครงการฯ ควรมีการจัด กิจกรรมการประชาสัมพันธ์โครงการฯ ดังต่อไปนี้ 1) จัดการประชาสัมพันธ์ผ่านสื่อต่าง ๆ เช่น วิทยุ โทรทัศน์ หนังสือพิมพ์ และจัดทำเอกสาร เพื่อใช้ ควบคู่กับการประชาสัมพันธ์ด้วย เช่น แผ่นพับ	- การรถไฟฟ้าขนส่งมวลชนแห่งประเทศไทย (รฟม.) และ บริษัท ทางด่วนและรถไฟฟ้ากรุงเทพ จำกัด (มหาชน) ได้ดำเนินการประชาสัมพันธ์โครงการผ่านสื่อต่าง ๆ เช่น วิทยุ โทรทัศน์ หนังสือพิมพ์ เว็บไซต์ โซเชียลมีเดีย	-

**ตารางที่ 2-1 (ต่อ) ผลการปฏิบัติตามมาตรการป้องกันและแก้ไขผลกระทบสิ่งแวดล้อม โครงการรถไฟฟ้าสายสีน้ำเงิน ช่วงบางซื่อ-ท่าพระ
(ระยะดำเนินการ)**

องค์ประกอบทาง ด้านสิ่งแวดล้อม	มาตรการป้องกันและแก้ไขผลกระทบสิ่งแวดล้อม	รายละเอียดการปฏิบัติงาน	ปัญหา อุปสรรค ที่ไม่สามารถ ปฏิบัติตามมาตรการ และ แนวทางแก้ไข
15. มวลชนสัมพันธ์และ การมีส่วนร่วมของ ประชาชน (ต่อ)	ใบปลิว ป้ายโฆษณา โดยติดตั้งไว้ในที่ที่สามารถ มองเห็นได้อย่างชัดเจน	ควบคุมกับการประชาสัมพันธ์โดยใช้เอกสาร และป้าย ประกาศติดตั้งไว้ในที่ที่สามารถมองเห็นได้อย่างชัดเจน (รูปที่ 2-18)	
	2) มีกล่องแสดงความคิดเห็นติดตั้งไว้ตามสถานีต่างๆ ทั้งนี้ เพื่อนำข้อมูลที่ได้มาแจ้งกับหน่วยงานที่ รับผิดชอบเพื่อปรับปรุงแก้ไขต่อไป	- บริษัท ทางด่วนและรถไฟฟ้ากรุงเทพ จำกัด (มหาชน) ได้จัดให้มีช่องทางรับความคิดเห็นผ่านศูนย์บริการข้อมูล ของโครงการฯ โดยติดป้ายประชาสัมพันธ์ภายในสถานี ซึ่งระบุหมายเลขโทรศัพท์, E-mail, และ QR code เพื่อนำข้อมูลที่ได้รับมาพิจารณาปรับปรุงแก้ไขต่อไป (รูปที่ 2-19)	-
	3) จัดให้มีเจ้าหน้าที่ลงพื้นที่เพื่อเยี่ยมเยียนผู้ได้รับ ผลกระทบ สอบถามข้อมูลและสำรวจความคิดเห็น	- บริษัท ทางด่วนและรถไฟฟ้ากรุงเทพ จำกัด (มหาชน) ได้จัดให้มีเจ้าหน้าที่ลงพื้นที่ตรวจสอบผลกระทบและสำรวจ ความคิดเห็นเพื่อนำข้อมูลมาพิจารณา เพื่อปรับปรุงแก้ไข การดำเนินงานต่อไป โดยมีการสำรวจความคิดเห็นของ ประชาชนตั้งแต่เปิดให้บริการในปี 2563 จนถึงปี 2565 เรียบร้อยแล้ว	-
	4) เข้าร่วมกิจกรรมงานประเพณีของชุมชน เช่น ทอดกฐิน ทอดผ้าป่าและบริจาคในเทศกาลกุศลต่างๆ เป็นต้น	- บริษัท ทางด่วนและรถไฟฟ้ากรุงเทพ จำกัด (มหาชน) ได้มีการสนับสนุนและเข้าร่วมกิจกรรมกับชุมชนและ ผู้มีส่วนเกี่ยวข้องของโครงการฯ เช่น จัดกิจกรรม “BEM	-

**ตารางที่ 2-1 (ต่อ) ผลการปฏิบัติตามมาตรการป้องกันและแก้ไขผลกระทบสิ่งแวดล้อม โครงการรถไฟฟ้าสายสีน้ำเงิน ช่วงบางซื่อ-ท่าพระ
(ระยะดำเนินการ)**

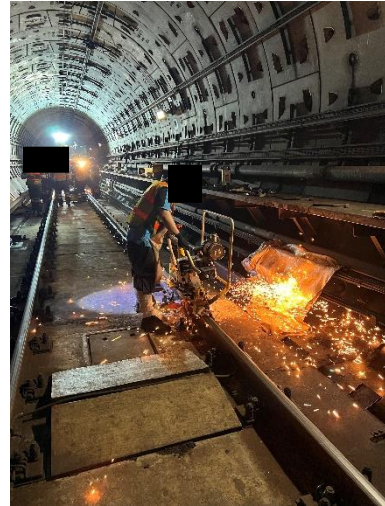
องค์ประกอบทาง ด้านสิ่งแวดล้อม	มาตรการป้องกันและแก้ไขผลกระทบสิ่งแวดล้อม	รายละเอียดการปฏิบัติงาน	ปัญหา อุปสรรค ที่ไม่สามารถ ปฏิบัติตามมาตรการ และ แนวทางแก้ไข
15. มวลชนสัมพันธ์และ การมีส่วนร่วมของ ประชาชน (ต่อ)		ส่งความสุขรับวันเด็ก 2566"ณ ลานกิจกรรมมิวเซียม สยาม สถานีสนามไชยนอกจากนี้ยังร่วมสนับสนุน ของขวัญวันเด็ก อาทิ นม อุปกรณ์การเรียน ชุดเครื่อง เขียน และอุปกรณ์กีฬา แก่ ชุมชนโครงรถไฟฟ้า ชุมชนริมทางรถไฟสายแปดริ้ว พิพิธภัณฑ์แรงงานไทย เพื่อส่งมอบให้ชุมชนริมทางรถไฟมักกะสัน โรงเรียนราย รอบเส้นทางรถไฟฟ้า , ร่วมแบ่งปันความรู้ และมอบ ประสบการณ์ทางศิลปะกับกิจกรรม “Art Training” เพื่อ สร้างแรงบันดาลใจทางด้านศิลปะให้กับเยาวชนที่อยู่รอบ เส้นทางรถไฟฟ้า MRT พร้อมมอบทุนเรียนฟรี ให้แก่ นักเรียนกว่า 48 ทุน รวมมูลค่ากว่า 600,000 บาท (รูปที่ 2-20)	
	5) จัดให้ผู้นำชุมชน กลุ่มเยาวชน นักเรียนและนักศึกษา ดูงานในโครงการฯ	- การรถไฟฟ้าขนส่งมวลชนแห่งประเทศไทย (รฟม.) และ บริษัท ทางด่วนและรถไฟฟ้ากรุงเทพ จำกัด (มหาชน) ได้จัดให้ชุมชน กลุ่มเยาวชน นักเรียน นักศึกษา และ หน่วยงานต่างๆ เข้ามาดูงานหรือทัศนศึกษาภายในพื้นที่ โครงการฯ (รูปที่ 2-21)	-



รูปที่ 2-1 เครื่องหมายและสัญลักษณ์จราจรบริเวณใต้สถานีรถไฟฟ้า และเจ้าหน้าที่ตำรวจ
อำนวยความสะดวกด้านการจราจร



รูปที่ 2-2 การบำรุงรักษาระบบรถไฟฟ้าให้อยู่ในสภาพที่ใช้งานได้ดี



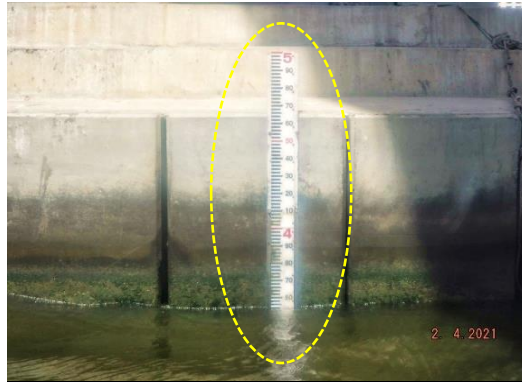
รูปที่ 2-3 การตรวจสอบและซ่อมบำรุงรางรถไฟฟ้ายางสม่ำเสมอ



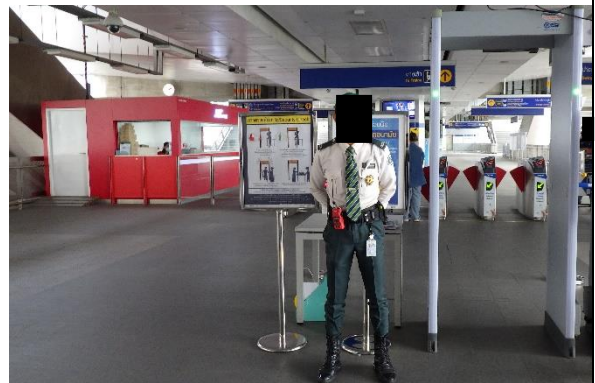
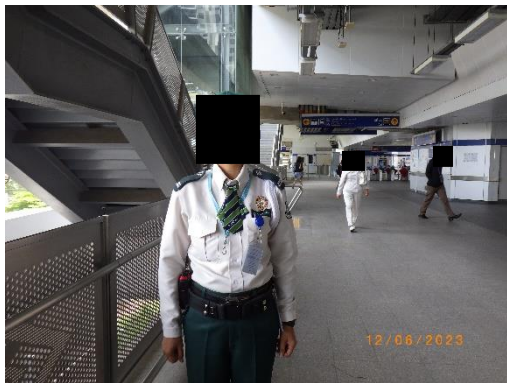
รูปที่ 2-4 ทางข้ามแนวรถไฟฟ้ายกระดับ (Sky Walk)



รูปที่ 2-5 แนวเส้นทางรถไฟฟ้ายางบริเวณแม่น้ำเจ้าพระยา



รูปที่ 2-6 การติดตั้งบรรทัดน้ำบริเวณแม่น้ำเจ้าพระยา



รูปที่ 2-7 ระบบรักษาความปลอดภัยบริเวณพื้นที่สถานีรถไฟฟ้า



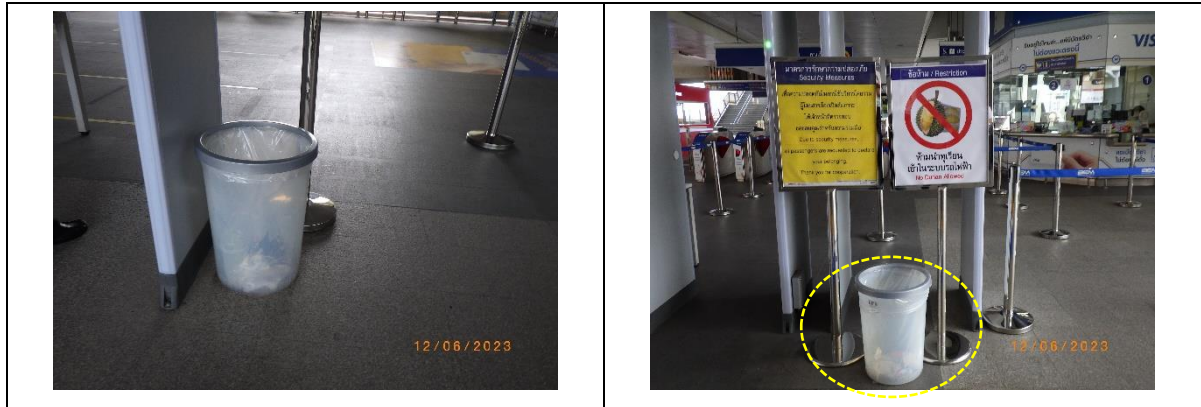
รูปที่ 2-8 ห้องสุขาบริเวณสถานี



รูปที่ 2-9 ระบบบำบัดน้ำเสียประจำสถานีรถไฟฟ้า



รูปที่ 2-10 การตรวจสอบและดูแลประสิทธิภาพการทำงานของระบบบำบัดน้ำเสีย
ประจำสถานีรถไฟฟ้าอย่างสม่ำเสมอ



รูปที่ 2-11 ภาพขณะรองรับมูลฝอยบริเวณทางเข้า-ออกสถานี



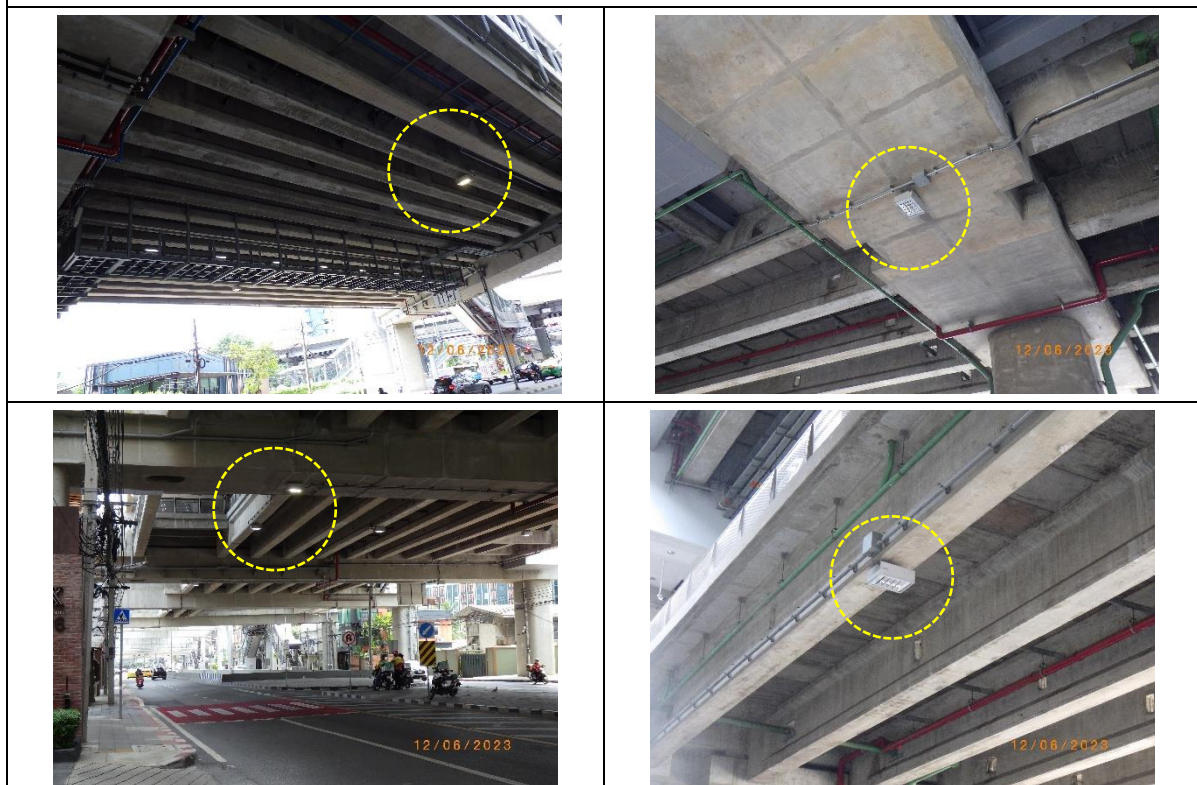
รูปที่ 2-12 ภาพขณะรองรับมูลฝอยบริเวณห้องพักรับพัสดุ



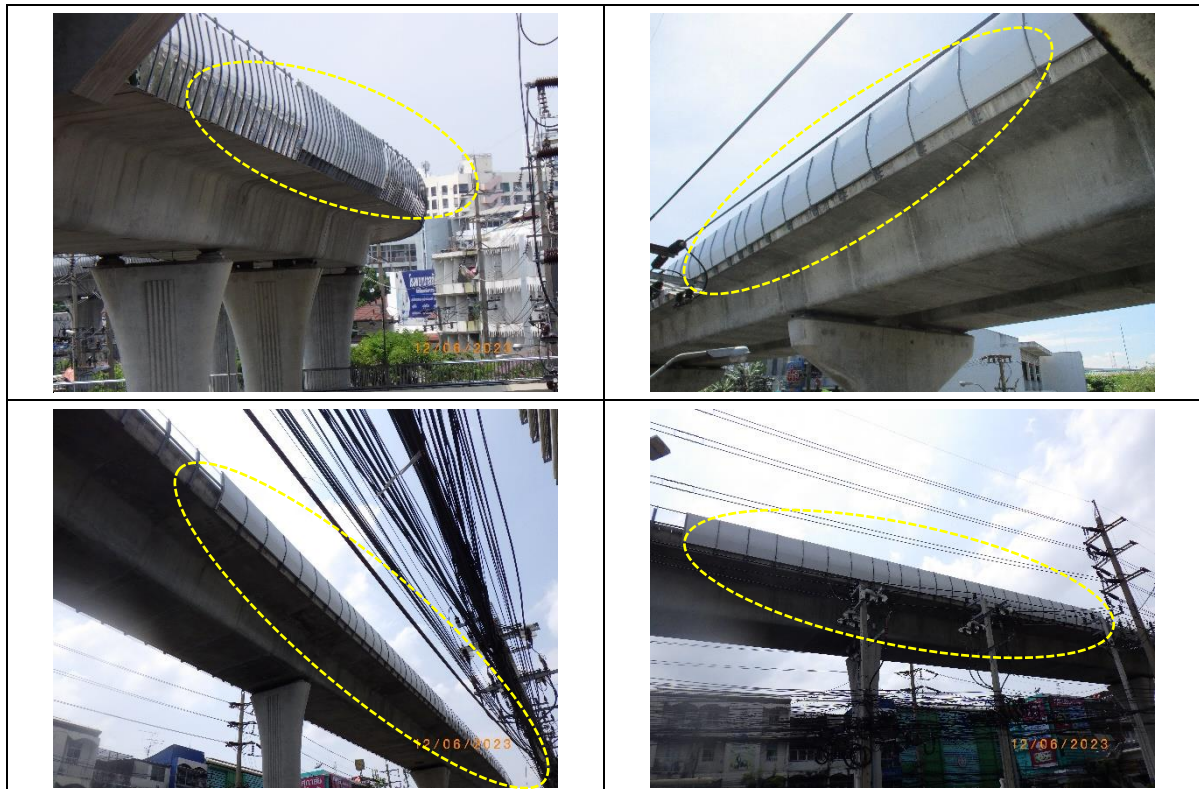
รูปที่ 2-13 บริเวณจุดพักมูลฝอย



รูปที่ 2-14 พื้นที่สีเขียวบริเวณใต้สถานีรถไฟ



รูปที่ 2-15 ไฟส่องสว่างบริเวณพื้นที่สถานี



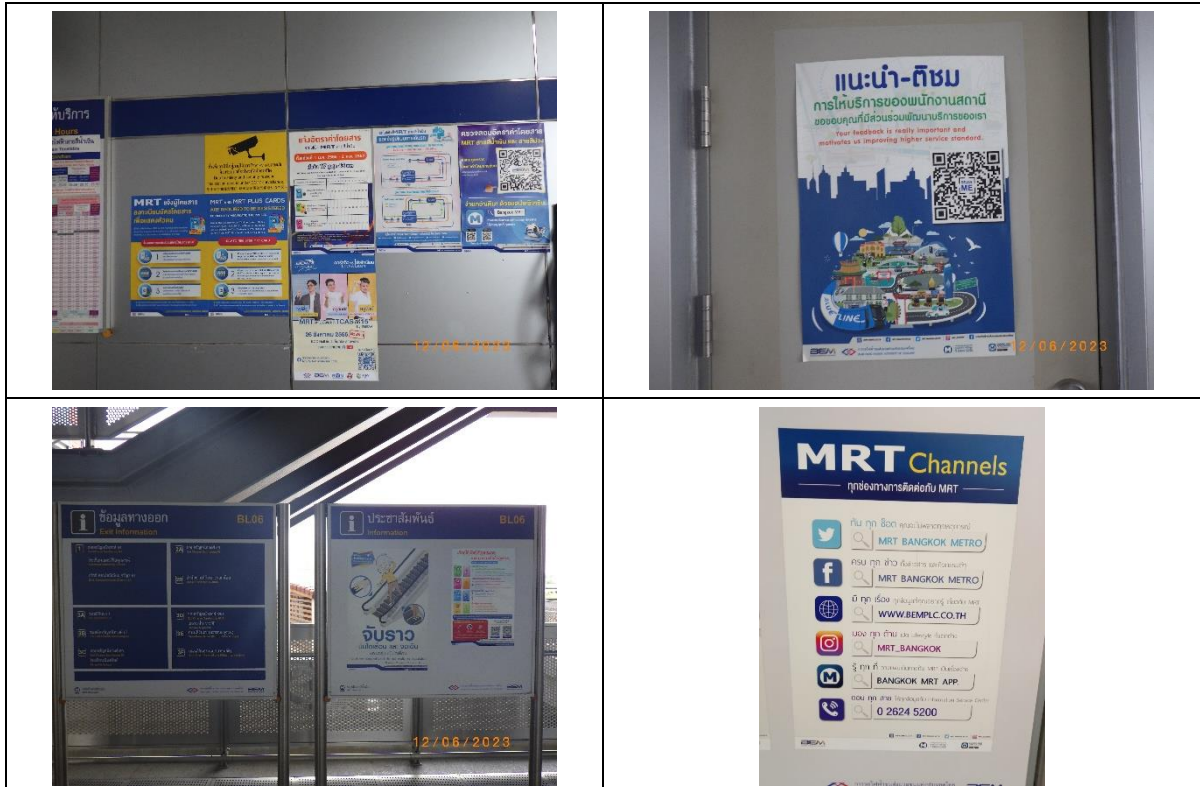
รูปที่ 2-16 แนวกำแพงป้องกันมลภาวะด้านเสียงและฝุ่นละออง



รูปที่ 2-17 รังระบายน้ำบริเวณสถานีรถไฟฟ้า



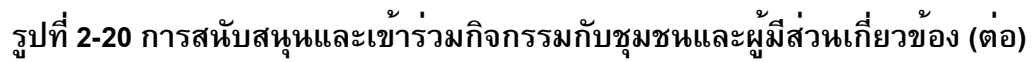
รูปที่ 2-18 การประชาสัมพันธ์โครงการ



รูปที่ 2-19 ป้ายประชาสัมพันธ์ภายในสถานีซึ่งระบุหมายเลขโทรศัพท์, E-mail, และ QR code บริเวณสถานีรถไฟฟ้า



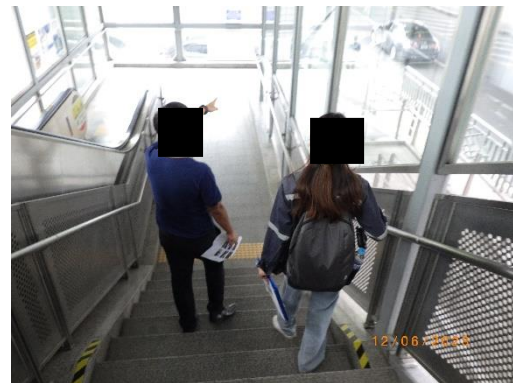
รูปที่ 2-20 การสนับสนุนและเข้าร่วมกิจกรรมกับชุมชนและผู้มีส่วนเกี่ยวข้อง



รูปที่ 2-21 การศึกษาดูงาน/ทัศนศึกษาในโครงการฯ



รูปที่ 2-21 (ต่อ) การศึกษาดูงาน/ทัศนศึกษาในโครงการฯ



รูปที่ 2-22 การตรวจสอบการปฏิบัติตามมาตรการป้องกันและแก้ไขผลกระทบสิ่งแวดล้อม